



At: Aelodau'r Pwyllgor Archwilio
Cymunedau

Dyddiad: 13 Hydref 2017

Rhif Union: 01824 712554

ebost: democrataidd@sirddinbych.gov.uk

Annwyl Gyngorydd

Fe'ch gwahoddir i fynychu cyfarfod y **PWYLLGOR ARCHWILIO CYMUNEDAU, DYDD IAU, 19 HYDREF 2017 am 10.00 am yn YSTAFELL BWLLGOR 1A, NEUADD Y SIR, RHUTHUN.**

**CYNHELIR SESIWN BRIFFIO AR GYFER YR HOLL AELODAU ETHOLEDIG AM
9.30 A.M. YN UNION O FLAEN Y CYFARFOD**

Yn gywir iawn

G Williams
Pennaeth Gwasanaethau Cyfreithiol, AD a Democrataidd

AGENDA

RHAN 1 – GWAHODDIR Y WASG A'R CYHOEDD I FOD YN BRESENNOL AR GYFER Y RHAN HON O'R CYFARFOD

1 YMDDIHEURIADAU

2 DATGANIADAU O FUDDIANT

Dylai'r Aelodau ddatgan unrhyw gysylltiad personol neu gysylltiad sy'n rhagfarnu ag unrhyw fater a nodwyd fel un i'w ystyried yn y cyfarfod hwn.

3 MATERION BRYD FEL Y'U CYTUNWYD GAN Y CADEIRYDD

Rhybudd o eitemau y dylid, ym marn y Cadeirydd, eu hystyried yn y cyfarfod fel materion brys yn unol ag Adran 100B(4) Deddf Llywodraeth Leol 1972.

4 COFNODION (Tudalennau 5 - 12)

Derbyn cofnodion cyfarfod y Pwyllgor Archwilio Cymunedau a gynhaliwyd ar 7 Medi 2017 (copi ynghlwm).

5 GWERSI YN DILYN ADOLYGIAD ARDAL GYNRADD RHUTHUN
(Tudalennau 13 - 28)

Ystyried adroddiad gan y Pen Reolwr Cefnogaeth Addysg (copi ynghlwm) yn amlinellu cynnydd Adolygiad Ardal Cynradd Rhuthun a gwersi a ddysgwyd hyd yma o'r gwaith a gyflawnwyd.

6 RHAGLEN WAITH ARCHWILIO (Tudalennau 29 - 46)

Ystyried adroddiad gan y Cydlynnydd Archwilio (copi ynghlwm) yn gofyn am adolygiad o raglen gwaith i'r dyfodol y pwyllgor a rhoi'r diweddaraf i'r aelodau ar faterion perthnasol.

7 ADBORTH GAN GYNRYCHIOLWYR Y PWYLLGOR

Derbyn diweddariadau gan gynrychiolwyr y Pwyllgor ar wahanol Fyrddau a Grwpiau'r Cyngor.

RHAN 2 - MATERION CYFRINACHOL

Dim.

AELODAETH

Y Cynghorwyr

Huw Williams (Cadeirydd)

Graham Timms (Is-Gadeirydd)

Brian Blakeley
Rachel Flynn
Tina Jones
Merfyn Parry
Arwel Roberts

Anton Sampson
Glenn Swingler
Andrew Thomas
Cheryl Williams

Aelodau Cyfetholedig dros Addysg sy'n Pleidleisio (Rhifau Eitemau Agenda 5 yn unig)

Mike Hall
Kathleen Jones

Gareth Williams

COPIAU I'R:

Holl Gynghorwyr er gwybodaeth
Y Wasg a'r Llyfrgelloedd
Cynghorau Tref a Chymuned

DEDDF LLYWODRAETH LEOL 2000

Cod Ymddygiad Aelodau

DATGELU A CHOFRESTRU BUDDIANNAU

Rwyf i,
(enw)

*Aelod /Aelod cyfetholedig o
(*dileuer un)

Cyngor Sir Ddinbych

YN CADARNHAU fy mod wedi datgan buddiant ***personol / personol a sy'n rhagfarnu** nas datgelwyd eisoes yn ôl darpariaeth Rhan III cod ymddygiad y Cyngor Sir i Aelodau am y canlynol:-
(*dileuer un)

Dyddiad Datgelu:

Pwyllgor (nodwch):

Agenda eitem

Pwnc:

Natur y Buddiant:

(Gweler y nodyn isod)*

Llofnod

Dyddiad

Noder: Rhowch ddigon o fanylion os gwelwch yn dda, e.e. 'Fi yw perchennog y tir sy'n gyfagos i'r cais ar gyfer caniatâd cynllunio a wnaed gan Mr Jones', neu 'Mae fy ngŵr / ngwraig yn un o weithwyr y cwmni sydd wedi gwneud cais am gymorth ariannol'.

Mae tudalen hwn yn fwriadol wag

PWYLLGOR ARCHWILIO CYMUNEDAU

Cofnodion cyfarfod o'r Pwyllgor Archwilio Cymunedau a gynhaliwyd yn Ystafell Bwllgor 1a, Neuadd y Sir, Rhuthun, Dydd Iau, 7 Medi 2017 am 10.00 am.

YN BRESENNOL

Y Cyngorwyr Brian Blakeley, Rachel Flynn, Tina Jones, Merfyn Parry, Arwel Roberts, Anton Sampson, Glenn Swingler, Andrew Thomas, Graham Timms (Is-Gadeirydd) a Huw Williams (Cadeirydd)

Roedd y Cyngorydd Hugh Evans, yr Arweinydd a'r Aelod Arweiniol dros yr Economi a Llywodraethu Corfforaethol yn bresennol ar gais y Pwyllgor.

Arsylwyr: Y Cyngorwyr Meirick Lloyd Davies, Martyn Holland ac Emrys Wynne

HEFYD YN BRESENNOL

Cyfarwyddwr Corfforaethol: Uchelgais Economaidd a Chymunedol (RM), Pennaeth Gwasanaethau Prifffyrdd a'r Amgylchedd (TW), Pennaeth Cwsmeriaid, Cyfathrebu a Marchnata (LG), Rheolwr Gwasanaethau Cefn Gwlad a Threftadaeth (HR), Arweinydd Tîm – Twristiaeth, Marchnata a Digwyddiadau (PMcD), Uwch Swyddog Cefn Gwlad (DS), Cydlynnydd Archwilio (RE), a'r Gweinyddwr Pwyllgorau (SLW)

1 YMDDIHEURIADAU

Derbyniwyd ymddiheuriadau am absenoldeb oddi wrth y Cyngorwr(wyr) Cheryl Williams

2 DATGAN CYSYLLTIAD

Y Cyngorwyr Merfyn Parry a Graham Timms yn datgan cysylltiad personol yn eitem 5, "Sir Ddinbych fel Lleoliad Twristiaeth a Digwyddiadau".

3 MATERION BRYD FEL Y'U CYTUNWYD GAN Y CADEIRYDD

Dim.

Ymateb i ymholiad gan y Cyngorydd Meirick Lloyd Davies ynghlŷn â pham fod aelodau sydd ddim yn rhan o'r pwyllgor yn cael eu heithrio o'r sesiwn briffio cyn y cyfarfod. Dywedodd y Cydlynnydd Archwilio bod y Grŵp Cadeiryddion ac Is-gadeiryddion Archwilio wedi gofyn i'r Pwyllgor dreialu pa mor effeithiol yw cynnal sesiwn briffio i aelodau'r pwyllgor cyn y cyfarfod er mwyn gwella ansawdd canlyniad y broses archwilio. Cytunodd i godi'r achos gyda'r Grŵp Cadeiryddion ac Is-gadeiryddion Archwilio yn y cyfarfod nesaf ym mis Hydref ynghlŷn â dylai aelodau heb fod yn aelodau pwyllgor gael caniatâd i fynychu sesiynau briffio o'r fath yn y dyfodol.

4 COFNODION

Cyflwynwyd cofnodion cyfarfod y Pwyllgor Archwilio Cymunedau a gynhaliwyd ar 20 Gorffennaf, 2017.

Materion yn Codi – Eitem 7 – Ystyriaeth i Barcio am Ddim i Ddeiliaid Bathodyn Anabledd

DDywedodd y Cyngorydd Graham Timms fod erthygl anghywir yn y wasg ynglŷn â chostau parcio i ddeiliaid bathodyn anabledd.

Dywedodd y Pennaeth Cwsmeriaid, Cyfathrebu a Marchnata wrth yr Aelodau bod yr adroddiad yn y wasg wedi bod yn aneglur ond bod Sir Ddinbych wedi cyhoeddi'r wybodaeth gywir yn y lle cyntaf mewn datganiad i'r wasg.

PENDERFYNWYD y dylid derbyn a chymeradwyo cofnodion y cyfarfod a gynhaliwyd ar 20 Gorffennaf 2017 fel cofnod cywir.

5 SIR DDINBYCH FEL LLEOLIAD TWRISTIAETH A DIGWYDDIADAU

Cyflwynodd yr Arweinydd, y Cyngorydd Hugh Evans adroddiad (wedi'i ddsbarthu yn barod) yn manylu ar waith y Tîm Twristiaeth i hyrwyddo a gwerthu Sir Ddinbych fel lleoliad twristiaeth a digwyddiadau gan ganolbwyntio'n benodol ar weithio mewn partneriaeth â'r Ardal o Harddwch Naturiol Eithriadol i ddatblygu a mireinio'r broses o wneud cais i gynnal digwyddiadau a'r arloesedd a'r gwaith datblygu a wnaed.

Dywedodd yr Arweinydd wrth y Pwyllgor ei fod ef a'r staff eisiau clywed safbwyntiau archwilio ar y gwaith a wnaed i atynnu twristiaid i Sir Ddinbych ac effeithiolrwydd y bartneriaeth o ran twristiaeth i gynyddu'r gwerth sy'n cael ei wario gan dwristiaid yn y sir. Roeddent hefyd yn awyddus i dderbyn arsylwadau archwilio os yw Strategaeth Twristiaeth y Sir yn gynaliadwy ac yn un a fyddai'n cyfrannu'n effeithiol at uchelgais hirdymor y Cyngor o ddatblygu'r economi. Mae Sir Ddinbych yn ffodus fod ganddi ystod eang o atyniadau twristiaeth. Mae ganddi hefyd 'gefnffyrdd' sy'n croesi ar hyd y sir gyda miloedd o dwristiaid yn teithio i wahanol gyrchfannau gwyliau yng Ngogledd Cymru, Gogledd Ddwyrain Lloegr a Chanolbarth Lloegr. Felly mae hi'n bwysig i economi Sir Ddinbych ein bod yn atynnu'r twristiaid sy'n teithio ar y cefnffyrdd i ymweld â threfi, atyniadau, llety, llefydd bwyta ayb yn Sir Ddinbych fel eu bod yn gwario eu harian yn yr ardal.

Rhoddodd yr Arweinydd Tîm (Twristiaeth, Marchnata a Digwyddiadau) amlinelliad i'r Pwyllgor o'r manteision i'r Cyngor a'r sir o weithio mewn partneriaeth â chynghorau Sir y Fflint a Wrecsam mewn perthynas â gwaith twristiaeth a digwyddiadau, yn enwedig gan mai nifer fechan o swyddogion sydd gan Sir Ddinbych yn gweithio yn y maes hynny. Bu swyddogion o'r dair sir yn ogystal â chynrychiolwyr o Ardal o Harddwch Naturiol Eithriadol yn cyfarfod fel Partneriaeth Twristiaeth Gogledd Ddwyrain Cymru yn fisol i gynllunio a datblygu'r gwaith. Yn y misoedd diwethaf maent wedi:

- bod yn llwyddiannus i sicrhau £40k o gyllid gan Lywodraeth Cymru i dalu am waith hyrwyddo ar gyfer y thema Blwyddyn y Môr 2018. Trwy gymryd i ystyriaeth mai dim ond rhan o ardal Gogledd Ddwyrain Cymru sydd wrth yr arfordir roedd y bartneriaeth wedi canolbwyntio ar y cynnig

'ffyrdd i'r môr' gan bwysleisio'r cynnig i dwristiaid yn yr ardal o ffordd i'r môr yn ogystal â'r cynnig traeth a'r môr ei hun;

- bod yn gweithio'n agos â busnesau twristiaeth ar y Cynllun Llysgennad Twristiaeth.

Canolbwyntiwyd ar yr hyn y gall gwahanol fathau o fusnesau twristiaeth ei wneud i hyrwyddo busnesau eraill fyddai'n debygol o elwa o dwristiaid. Mae cyllid Rhaglen Datblygu Gwledig (RDP) wedi ei sicrhau yn ddiweddar gan Cadwyn Clwyd i wella'r cynllun hwn ymhellach trwy ddatblygu model yn seiliedig ar y we i atynnu mwy o gyfranogwyr ac i sicrhau bod y Cynllun yn gynaliadwy yn y dyfodol;

- bod yn rhan o waith y grŵp tasg a gorffen ar feysydd parcio yn edrych ar sut y gellir gwneud gwell defnydd o feysydd parcio cyhoeddus y sir er mwyn hyrwyddo a chyfeirio twristiaid at atyniadau a busnesau twristiaeth yr ardal. Mae'r gwaith yn parhau gyda hynny.

Gyda'r bwriad o gefnogi trefnwyr digwyddiadau mae Tîm Twristiaeth Sir Ddinbych wedi datblygu 'proses hysbysu digwyddiadau' newydd a llai trafferthus. Gwaith wedi'i wneud i wella'r broses. O ganlyniad, dim ond dwy dudalen ar y ffurflen hysbysu fydd angen eu llenwi gan eu bod yn cynnwys yr holl agweddau ynghlwm â chynnal digwyddiad gan gynnwys gofynion trwyddedu, cau ffyrdd ac ati. Bydd y broses hysbysiad sengl yn cael ei dreialu o fis Ionawr 2018 ymlaen. Mae bellach yn amlwg bod nifer gynyddol o dwristiaid yn defnyddio safleoedd cyfryngau cymdeithasol i gael gwybodaeth i dwristiaid ac felly roedd yn hanfodol bod y Cyngor yn diweddarau ei gyfryngau cymdeithasol yn rheolaidd a hynny mewn modd arloesol. Er bod cynnydd yn y defnydd o gyfryngau cymdeithasol i gael gafael ar wybodaeth twristiaeth nid yw hynny'n cael effaith negyddol ar werth canolfannau gwybodaeth i dwristiaid gyda dau i'w cael yn Sir Ddinbych yn ogystal a Phwyntiau Gwybodaeth i Dwristiaid, gyda thri yn y sir.

Cafodd y Pwyllgor amlinelliad gan swyddogion o Wasanaethau Cefn Gwlad a'r AHNE o sut y cydweithiwyd yn agos gyda'r Tîm Twristiaeth i gyflawni'r Strategaeth a thwristiaeth cynaliadwy yn yr ardal. Cyfeiriwyd at nifer o fentrau sy'n cael eu treialu ar hyn o bryd mewn partneriaeth â busnesau lleol fel 'Bwyta, Aros, Gwneud' a'r 'Clwb Bwyd Blasus'. Mae cynlluniau yn cael eu gwneud ar hyn o bryd i geisio cysylltu'r gweithgareddau yn ymwneud â throi'r goleuadau Nadolig ymlaen mewn nifer o drefi yng Ngogledd Ddwyrain Cymru gyda gwaith hyrwyddo a digwyddiadau Clwb Bwyd Blasus.

Gan ymateb i gwestiynau'r aelodau, dywedodd yr Aelod Arweiniol a'r swyddogion:

- bod aelodau etholedig mewn sefyllfa dda i dynnu sylw at yr holl ddigwyddiadau a mentrau twristiaeth yn digwydd ledled y sir.

Trwy ddefnyddio cyfryngau cymdeithasol gallent o bosib gynyddu lefelau mynediad mewn digwyddiadau neu nifer y pobl sy'n ymweld â threfi a phentrefi ac ati. Byddai swyddogion yn fwy na pharod i helpu aelodau gyda diffyg hyder neu brofiad i ddefnyddio cyfryngau cymdeithasol ac i fod yn gyfarwydd â'r buddion yn ogystal â pheryglon cyfryngau cymdeithasol;

- yn y cyfarfod AHNE nesaf bydd trafodaethau yn parhau ar sut y gall yr AHNE weithio gyda phentrefi a busnesau lleol i wella eu presenoldeb ac i wneud pobl sy'n ymweld â'r ardal yn fwy ymwybodol ohonynt er mwyn cynyddu eu hincwm o dwristiaeth;

- y Cynllun Llysgennad Twristiaeth ar-lein newydd i fusnesau yn cael ei lansio yn swyddogol gyda busnesau lleol.
Bydd busnesau lleol yn cael eu hannog i ymuno a rhannu gwybodaeth, arfer da ac ati, ac i fentora eu gilydd os oes angen;
- ymgyrch yn cael ei redeg i annog busnesau lleol i fod yn rhan o'r Fforwm Twristiaeth.
Os na allent fynychu cyfarfodydd Fforwm, bydd gofyn iddynt rannu gwybodaeth am ddigwyddiadau a mentrau gyda phobl busnes lleol eraill;
- gwaith yn mynd rhagddo ar hyn o bryd i edrych ar ddichonolrwydd cael Pwyntiau Gwybodaeth i Dwristiaid yn llyfrgelloedd y sir yn ogystal â Llysgenhadon Twristiaeth i ymweld â llyfrgelloedd yn rheolaidd.
Gan fod mynediad i Wi-Fi am ddim ym mhob llyfrgell yn y sir mae'n debygol bod twristiaid yn cael eu denu i ymweld â nhw i gael mynediad i wybodaeth electronig;
- mewn perthynas â thwristiaeth bysiau domestig mae'r cynnydd wedi bod yn llawer mwy araf na'r disgwyl ar draws y sir.
Fodd bynnag, mae Rhuthun trwy ymrwymiad y Cyngor Tref yn gwneud cynnydd i ennill achrediad Statws Cyfeillgar i Fysiau;
- mae gwarchodfeydd natur y sir yn cael eu gweld fel cyfleuster cymunedol yn hytrach nag atyniad i dwristiaid.
Er nad yw twristiaid yn cael eu hatal rhag ymweld â'r gwarchodfeydd natur nid yw'r cyfleusterau hyn yn cael eu hysbysebu i dwristiaid;
- roeddent yn cytuno gyda'r aelodau bod angen gwneud mwy i farchnata Sir Ddinbych ac ardal Prestatyn fel 'dechrau/diwedd' Taith Genedlaethol Clawdd Offa gyda'r bwriad i ddenu cerddwyr i dreulio ychydig ddyddiau yn yr ardal yn crwydro'r lle gan ymweld ag atyniadau eraill a defnyddio'r busnesau lleol;
- gwaith rhagarweiniol yn cael ei wneud ac er bod y gwaith yn y cyfnod cynnar ar hyn o bryd mae bwriad i fusnesau yn ardal Prestatyn i fanteisio ar dwristiaid sy'n ymweld ag ardal Gronant i edrych ar y haid o fôr-wenoliaid bach;
- mae'r Cyngor a'r Bartneriaeth wedi, trwy wybodaeth a dderbyniwyd o atebion i'r cwestiynau ychwanegol a gomisiynwyd gan arolwg ymwelwyr blynyddol Croeso Cymru, wedi llunio proffil ymwelwyr gymharol fanwl ar gyfer yr ardal. Mae'r rhan fwyaf o ymwelwyr yn ymddangos i fod yn ferched hŷn gyda incwm dros ben sydd ar gael i'w wario. Ar sail y wybodaeth hon mae gwaith wedi mynd rhagddo i geisio marchnata'r ardal i groestoriad o grwpiau oedran;
- mae wedi bod yn hynod o anodd i ragweld tueddiadau'r dyfodol ar gyfer twristiaeth.
Yn y DU mae'r tywydd yn gyfrannwr sylweddol i lwyddiant y diwydiant twristiaeth mewn unrhyw flwyddyn. Ffactor arall sy'n cael effaith ar dwristiaeth yw'r gyfradd gyfnewid ariannol. Fodd bynnag, ar hyn o bryd mae brandiau twristiaeth Cymru a Gogledd Cymru yn cael eu cydnabod i fod yn gynnyrch hynod gadarn. Mae cynnig twristiaeth Gogledd Cymru a Gogledd Ddwyrain Cymru wedi elwa'n fawr o fod yn agos i frandiau twristiaeth eraill fel Lerpwl, Manceinion a Chanolbarth Lloegr ac felly yn atynnu ymwelwyr sydd eisiau pecyn gwyliau gwledig a dinesig;

- tra bod y brand gwyliau ‘gwyliau gartref’ wedi bod yn boblogaidd yn y blynyddoedd diwethaf mae arwyddion yn dangos bod gwyliau o'r fath o bosib wedi cyrraedd ei uchafbwynt yn barod o ran poblogrwydd;
- bod penderfyniad blaenorol y Cyngor i ddatblygu'r economi fel un o'r blaenoriaethau corfforaethol yn seiliedig ar ddata oedd yn cydnabod anghyfartaledd mewn enillion yn Sir Ddinbych o'i gymharu â siroedd eraill. Y flaenoriaeth ar gyfer y gwaith datblygu economaidd a gymerwyd hyd yma yw cyfuniad o ddarparu gwell cefnogaeth i fusnesau newydd a phresennol, ac atynnu sectorau o werth uwch i'r sir. Parc Busnes Llanelwy oedd prif ffocws y rhan olaf o'r gwaith. Y rheswm dros hynny yw bod enillion o dwristiaeth yn tueddu i fod yn is nag o fathau eraill o gyflogaeth, gydag enillion o dwristiaeth mewn ardaloedd arfordirol hefyd yn tueddu i fod yn is nag ardaloedd heb fod ar yr arfordir – mae'r broblem yma wedi cael ei amlygu mewn erthygl papur newydd yn ddiweddar;
- ysgolion yn cael eu defnyddio yn aml i dynnu sylw ac i hyrwyddo digwyddiadau sy'n cael eu cynnal yn y sir, hefyd marchnata ar y radio;
- swyddogion a chyfranogwyr y Clwb Bwyd Blasus yn cyfathrebu ar hyn o bryd gyda busnesau yn Lerpwl i weld os byddai rhedeg fersiwn o'r cynllun *Independant Liverpool Scheme* yn ardal Gogledd Ddwyrain Cymru yn gweithio;
- defnyddio ‘taksi wedi'i addurno’ i hyrwyddo wedi cael ei wneud yn Llundain yn ystod yr haf i dynnu sylw at yr hyn sydd ar gael yng Ngogledd Cymru. Wedi bod yn ffordd effeithiol o godi proffil a heb unrhyw gostau ynghlwm â'r ymgyrch;
- roeddent yn hynod o ymwybodol o'r diffyg llety dros nos yn y sir. O ganlyniad, mae'r Tîm Economaidd a Datblygu Busnes yn gweithio'n galed i gefnogi a datblygu mathau amrywiol o lety gwyliau ar hyd y sir hy gwestai bwtîg, glampio, gwestai fforddiadwy ag enw da ac ati. Er hynny, er bod ymgyngori wedi bod â'r AHNE ynglŷn â cheisiadau cynllunio nid oedd sylwadau wedi'u cael gan y Tîm Economaidd a Datblygu Busnes ar sut y byddai ceisiadau arfaethedig yn debygol o gael effaith ar ddatblygu economaidd yn yr ardal. Cyfeiriodd yr aelodau at gais presennol am westy mawr gyda chyfleusterau ‘caban’ yn y sir a fyddai yn eu barn nhw yn elwa o arsylwadau gan y Tîm Economaidd a Datblygu Busnes ar ei effaith economaidd ac i gael ei gynnwys yn adroddiad i Bwyllgor Cynllunio y Cyngor;
- mae cael caniatâd Llywodraeth Cymru i godi arwyddion ger y cefnffyrdd, gan gynnwys arwyddion twristiaeth, yn broses gymhleth a chostus iawn. Caniatâd wedi'i roi yn ddiweddar i godi arwyddion yn cyfeirio twristiaid i Ddyffryn Clwyd, mae'r Cyngor bellach yn y broses o ddylunio'r cynllun a chael gafael ar gyllid i dalu am yr arwyddion;
- roedd gan y Cyngor brotocol amlwg mewn perthynas â gosod arwyddion dros dro/heb eu hawdurdodi ar y Briffordd ar gyfer dibenion hysbysebu busnesau a digwyddiadau cymunedol. Mae'r protocol wedi cael ei archwilio gan y pwyllgor Archwilio yn ystod tymor y cyn gyngor. Mae'r protocol yn nodi y dylai trefnwyr digwyddiadau cymunedol gysylltu â'r Cydlynnydd Strydwedd Ardal priodol o flaen llaw i gytuno ar leoliadau addas ar gyfer arwyddion o'r fath.

PENDERFYNWYD dan ddarpariaethau Adran 100A Deddf Llywodraeth Leol 1972, gwahardd y Wasg a'r Cyhoedd o'r cyfarfod ar gyfer yr eitemau canlynol ar y sail y byddai gwybodaeth eithriedig yn debygol o gael ei datgelu fel y'i diffinnir ym Mharagraffau 14 ac 15 Rhan 4 Atodlen 12A Ddeddf Llywodraeth Leol 1972.

O dan Rhan II busnes ac mewn ymateb i gwestiwn gan aelod etholedig cafodd y Pwyllgor ddiweddariad gan Bennaeth Gwasanaethau Priffyrdd a'r Amgylchedd ar y sefyllfa diweddaraf mewn perthynas â Chastell Bodelwyddan ac Ymddiriedolaeth Castell Bodelwyddan. Cyngorodd mai cyfrifoldeb Ymddiriedolaeth y Castell a pherchennog y gwesty yn bennaf yw hyrwyddo cyfleusterau i dwristiaid ar y safle, ac nid cyfrifoldeb y Cyngor.

Rhan I

Cyn cau'r drafodaeth fe bwysleisiodd yr aelodau ar bwysigrwydd:

- hyrwyddo beth sydd ar gael mewn trefi a phentrefi lleol i bobl sy'n ymweld â'r AHNE a llwybr Clawdd Offa, yn arbennig atyniadau sy'n cael eu rhedeg gan y Cyngor, hy, Carchar Rhuthun, Nantclwyd y Dre a Phlas Newydd, Llangollen. Dylid ymdrechu hefyd i gefnogi busnesau wedi eu lleoli ar gyrion AHNE i hyrwyddo eu cynnig i ymwelwyr â'r AHNE;
- yr angen i dynnu sylw'r holl bartneriaid, yn fusnesau lleol neu gyrff cyhoeddus fel CADW at frand diwylliant a iaith Gymraeg cadarn i dwristiaid yn yr ardal;
- archwilio dichonolrwydd o gael arwyddion o enwau trefi a phentrefi sy'n cynnwys emblemau i nodi pa amwynderau ac atyniadau sydd ar gael yno, a
- chyfathrebu/yngynghori rheolaidd rhwng yr Adran Gynllunio a'r Tîm Economaidd a Datblygu Busnes mewn perthynas â'r effaith economaidd posib yn sgîl datblygiadau arfaethedig (yn gadarnhaol a negyddol) a'r sylwadau hynny i gael eu cyflwyno i'r Pwyllgor Cynllunio.

Diolchodd yr Arweinydd i'r Pwyllgor am eu cyfraniad a'u harchwiliad manwl o'r pwnc.

Penderfynodd y Pwyllgor:

PENDERFYNWYD, yn amodol ar y sylwadau uchod,

- (i) i gydnabod y pwysigrwydd o sicrhau fod cynllun a strategaeth twristiaeth y Cyngor yn cyd-fynd â'r strategaeth datblygu economaidd cyffredinol er mwyn sicrhau bod y buddion economaidd gorau yn cael eu gwireddu yn yr hirdymor ar gyfer yr ardal, busnesau a phreswylwyr; ac*
- (ii) bod adroddiad cynnydd pellach yn cael ei gyflwyno i'r pwyllgor mewn deuddeg mis gan fanylu ar effeithiolrwydd y gwahanol fentrau twristiaeth wrth gyflawni'r Strategaeth Twristiaeth a'u cyfraniad at gyflawni uchelgais y Cyngor mewn perthynas a datblygu economaidd.*

6 RHAGLEN GWAITH I'R DYFODOL ARCHWILIO

Roedd copi o adroddiad gan y Cydlynnydd Archwilio, a oedd yn gofyn i'r Pwyllgor adolygu a chytuno ar ei Raglen Gwaith i'r Dyfodol ac yn rhoi diweddariad ar faterion perthnasol, wedi ei ddosbarthu gyda'r papurau ar gyfer y cyfarfod.

Roedd copi o Ffurflen Cynnig yr Aelodau wedi ei chynnwys yn Atodiad 2. Roedd Rhaglen Gwaith i'r Dyfodol y Cabinet wedi'i chynnwys yn Atodiad 3, ac roedd tabl yn rhoi crynodeb o benderfyniadau diweddar y Pwyllgor a'r cynnydd a wnaed o ran eu gweithrediad wedi ei gynnwys yn Atodiad 4.

Yn ystod y drafodaeth ar Raglen Gwaith i'r Dyfodol y Pwyllgor, cafwyd sylwadau gan nifer o aelodau bod cynnal sesiwn briffio cyn cyfarfod yn ddefnyddiol iawn ar gyfer y Pwyllgor. Ar sail hynny gofynnwyd i'r ymarfer barhau ar gyfer y dyfodol.

PENDERFYNWYD – yn amodol ar yr uchod i gymeradwyo Rhaglen Gwaith i'r Dyfodol y Pwyllgor.

7 ADBORTH GAN GYNRYCHIOLWYR Y PWYLLGOR

Dim.

Daeth y cyfarfod i ben am 11.55 a.m.

Mae tudalen hwn yn fwriadol wag

| | |
|---|--|
| Adroddiad i'r: | Pwyllgor Archwilio Cymunedau |
| Dyddiad y Cyfarfod: | 19 Hydref 2017 |
| Aelod Arweiniol/Swyddog Arweiniol: | Aelod Arweiniol dros Addysg, Plant a Phobl Ifanc/Pennaeth Addysg a Gwasanaethau Plant |
| Awdur yr Adroddiad: | Prif Reolwr Cefnogaeth Addysg |
| Teitl: | Gwersi o Adolygiad Ardal Cynradd Rhuthun |

1. Am beth mae'r adroddiad yn sôn?

Mae'r adroddiad yn ceisio adolygu cynnydd Adolygiad Ardal Cynradd Rhuthun ac i ystyried y gwersi a ddysgwyd hyd yn hyn o'r gwaith a wnaed.

2. Beth yw'r rheswm dros lunio'r adroddiad hwn?

Mae'r adroddiad wedi'i wneud ar gais Grŵp Cadeiryddion ac Is-gadeiryddion Archwilio.

3. Beth yw'r Argymhellion?

3.1 Bod y Pwyllgor yn ystyried y canfyddiadau ac yn darparu sylwadau.

4. Manylion yr adroddiad

4.1 Cefndir

4.2 Cytunodd Cabinet Sir Ddinbych yn Nhachwedd 2012 i ddechrau ymgynghoriad anffurfiol ynghylch adolygiad o'r Ddarpariaeth Gynradd yn ardal Rhuthun. Cytunwyd y bydd adolygiad yr ardal yn canolbwyntio ar yr amcanion canlynol:

- Sicrhau cynaliadwyedd darpariaeth addysg o ansawdd uchel;
- Gwella ansawdd adeiladau a chyfleusterau ysgolion;
- Darparu'r nifer a'r math cywir o leoedd mewn ysgolion, yn y lleoliadau cywir;

4.3 Cytunwyd y dylid ystyried yr 11 ysgol ganlynol o fod yn ardal Rhuthun - Ysgol Borthyn, Ysgol Bro Famau, Ysgol Clocaenog, Ysgol Cyffylliog, Ysgol Gellifor, Ysgol Llanbedr, Ysgol Llanfair D.C, Ysgol Pentrecelyn, Ysgol Pen Barras, Ysgol Rhewl ac Ysgol Stryd y Rhos.

4.4 Cynigion

4.5 Yn dilyn yr adolygiad anffurfiol, ystyriwyd a chymeradwywyd chwe argymhelliad gan y Cabinet 25 Mehefin 2013. Roedd y rhain fel a ganlyn, ynghyd â'r cynnydd a wnaed yn erbyn y chwe chynnig cychwynol.

| Cynnig | Cynnydd |
|--|---|
| 1. Creu Ysgol Ardal newydd i wasanaethu cymunedau Clocaenog a Chyffylliog. | Cymeradwywyd y cynnig 18 Chwefror 2014. Sefydlwyd yr ysgol newydd 1 Medi 2014 gan weithredu ar ddau safle. Gwnaed cynnydd o ran adeiladu ysgol newydd yng Nghlocaenog, cytunwyd ar gyllid gyda Llywodraeth Cymru, rhoddwyd caniatâd cynllunio a phenodwyd y prif contractwr yn Hydref 2017. Disgwylir y bydd yr adeilad newydd yn agor yn hydref 2018. |
| 2. Cau Ysgol Llanbedr gan drosglwyddo disgyblion i Ysgol Borthyn, Rhuthun, yn amodol ar ddewis rhieni. | Cytunodd y Cabinet ar y cynnig. Cyfeiriwyd y broses o gau'r ysgol at Lywodraeth Cymru yn Chwefror 2014. Yn Ionawr 2015 cadarnhaodd Llywodraeth Cymru na ddylid cefnogi'r penderfyniad oherwydd "diffygion gweithdrefnol". Ar ôl ystyriaeth ofalus, cytunodd y Cyngor i gynnal ymgynghoriad pellach ar ddyfodol yr ysgol, a gwnaed ail benderfyniad i gau'r ysgol yn Chwefror 2016. Cyfeiriwyd y mater at Lywodraeth Cymru ym Mawrth 2016. Disgwylir y penderfyniad gan Lywodraeth Cymru ar ddyfodol yr ysgol. |
| 3. Ardal Tref Rhuthun – Gwaith dichonolrwydd manwl pellach i'w wneud cyn cadarnhau unrhyw argymhellion ffurfiol ar gyfer Ysgol Stryd y Rhos, Ysgol Borthyn, Ysgol Pen Barras ac Ysgol Rhewl. | Cytunwyd yn 2014 i geisio arian ar gyfer adeiladau newydd ar gyfer Ysgol Stryd y Rhos ac Ysgol Pen Barras, i'r status quo aros ar gyfer Ysgol Borthyn ac Ysgol Rhewl i gau. Cymeradwywyd cyllid gan CSDd a LIC fel rhan o Ysgolion yr 21ain Ganrif ar gyfer yr adeilad newydd ym Mehefin 2016 a bydd yr adeilad newydd yn cael ei gwblhau yng Ngwanwyn 2018. Cymeradwywyd cau Ysgol Rhewl a bydd yr ysgol nawr yn cau yn Awst 2018. |
| 4. Argymell i Gyrff Llywodraethu Ysgol Pentrecelyn ac Ysgol Llanfair DC eu bod yn ffurfio ffederasiwn i fod ar waith dim hwyrach nag 1 Ionawr 2015* | Symudwyd ymlaen â'r trafodaethau cychwynnol â'r ddau Gorff Llywodraethu, ond fe wnaeth newid mewn rheoliadau Llywodraeth Cymru atal y Ffederasiwn rhag symud ymlaen. Symudodd y ffocws ar gyfuno'r ysgol. Cymeradwywyd hwn gan y Cabinet ond fe'i cyfeiriwyd at yr Uchel Lys gan gyn-ddisgybl. Fe wnaeth yr Uchel Lys ddileu'r penderfyniad ar sail "diffyg ystyried sut y buasai creu ysgol newydd ar un safle yn effeithio ar yr iaith a'r gymuned." Wedi hynny, cytunodd y Cabinet i geisio adeilad arall ar gyfer Ysgol Llanfair ac i'r status quo aros ar gyfer Ysgol Pentrecelyn. Mae'r prosiect ysgol newydd ar gyfer Ysgol Llanfair yn mynd rhagddo, mae cais cynllunio wedi'i gyflwyno, mae'r Achos Busnes Amlinellol wedi'i ystyried gan Lywodraeth Cymru ac mae'r Contractwr yn y broses o gael ei benodi i symud ymlaen â'r gwaith dylunio manwl. Gobeithir y bydd yr ysgol newydd yn cael ei chwblhau erbyn Pasg 2019. |
| 5. Cefnogaeth i gadw Ffedereiddio Ysgol Bryn Clwyd ac Ysgol Gellifor, ac | Mae'r adran Addysg wedi parhau i weithio gyda'r ddwy ysgol, ac mae buddsoddiad wedi digwydd drwy ddyraniad cynnal a chadw corfforaethol ar y ddwy ochr. Nid oes unrhyw gynnydd |

| | |
|--|--|
| i symud un neu'r ddwy ysgol ar hyd y continwmm iaith. | sylweddol wedi'i wneud gan yr ysgolion wrth symud ymlaen â'r continwmm iaith |
| 6. Cadw Ysgol Bro Famau ac adolygu capasiti cyfredol yr ysgol. | Mae trafodaethau am ddefnydd cyfredol gofod ysgol wedi digwydd. O ganlyniad, mae'r ysgol wedi adolygu sut maent yn gweithredu a nawr yn cynnal trefniadau safle wedi'i rannu rhwng y Cyfnod Sylfaen a Chyfnod Allweddol 2, i alluogi mwy o ffocws ar feysydd priodol y cwricwlwm. Mae hyn hefyd wedi galluogi adolygiad o'r capasiti gyda gostyngiad bach o ran maint. |

5.0 Materion i'w hystyried wrth werthuso'r adolygiad

- 5.1 Ochr yn ochr â dechrau Adolygiad Rhuthun, newidiodd y broses Trefniadaeth Ysgolion yng Nghymru'n sylweddol gyda chyflwyniad y Cod Trefniadaeth Ysgolion yn Hydref 2013. Cafodd hyn oblygiadau sylweddol o ran manylder yr wybodaeth a ddarperir yn ystod y cam ymgynghori ffurfiol. Roedd symud ymlaen â chynigion Rhuthun yn cynnwys 4 cyfres o Gynigion Trefniadaeth Ysgolion.
- 5.2 Cyfuno Ysgol Clocaenog ac Ysgol Cyffylliog i greu Ysgol Ardal newydd
- 5.3 Roedd y cais hwn ymhlith y cyntaf i'w cyhoeddi yng Nghymru o dan y gweithdrefnau newydd, ac fe benderfynwyd arno wedi hynny. Cafwyd 16 gwrthwynebiad i'r Hysbysiad Statudol, a phenderfynodd y Cabinet weithredu'r cynnig yn Chwefror 2014. Ers hynny, mae ysgol newydd Ysgol Carreg Emlyn wedi'i hystyried yn llwyddiant; mae'r ysgol ardal newydd wedi llwyddo i gynnwys y cymunedau a wasanaethir gan yr ysgol, ac wedi gweld cynnydd yn niferoedd y disgyblion. Mae'r cynnig i leoli ysgol newydd ym mhentref Clocaenog wedi denu cefnogaeth gan rieni o bob ardal o'r gymuned a wasanaethir gan yr ysgol.
- 5.4 Cynnig i gau Ysgol Llanbedr
- 5.5 Ystyriwyd y penderfyniad cychwynnol ynglŷn ag Ysgol Llanbedr o fod â "diffygion gweithdrefnol" gan Weinidog Addysg Llywodraeth Cymru oherwydd absenoldeb gwybodaeth yn y ddogfen Ymgynghori am Ysgol Llanbedr ac ysgolion amgen, yr ystyriwyd y gallai wedi effeithio ar safbwyntiau rhieni. Mae'n bwysig galw i gof nad oedd penderfyniad cychwynnol Llywodraeth Cymru yn adlewyrchiad o'i rinweddau neu fel arall o'r cynnig.
- 5.6 I unioni hyn, mae'r Cyngor bellach wedi mabwysiadu'r dull a ddyfeisiwyd gan Lywodraeth Cymru cyn drafftio cynigion Trefniadaeth Ysgolion, i adolygu'r ddogfen drwy restr wirio i sicrhau bod pob eitem yn y cod yn cael eu cynnwys yn y ddogfen. Mae hyn yn ystyried a yw'r holl wybodaeth ofynnol wedi'i chynnwys. Fodd bynnag, mae'r cwestiwn a yw gwybodaeth yn ddigonol yn fater y gellir ei herio gan wrthwynebwyr y cynnig, ac yn anodd ei asesu cyn y cynnig, yng ngoleuni swm yr wybodaeth sydd bellach yn ofynnol.
- 5.7 Cafodd ail gynnis ynglŷn ag Ysgol Llanbedr ei gyfeirio at Lywodraeth Cymru yn Chwefror 2016. Fel ag y mae Hydref 2017, mae'r Cyngor yn aros am benderfyniad Llywodraeth Cymru rhyw 18 mis ar ôl yr atgyfeiriad.

5.8 Cynnig i gau Ysgol Rhewl

- 5.9 Cyhoeddodd y Cyngor y cynnig i gau Ysgol Rhewl ym Mehefin 2015 a chyflwynwyd Hysbysiad Statudol wedi hynny ym Mehefin 2016, lle cafwyd 60 o wrthwynebiadau. Wedi hynny, cytunodd y Cabinet i weithredu'r cynnig. Diwygiwyd y dyddiad gweithredu o Awst 2017 i Awst 2018 yn gynharach eleni, i ganiatáu ar gyfer cwblhau'r gwaith yng Nglasdir ac i leihau'r amhariad ar ddysgwyr o ran y cyfnod pontio. Yn ystod y cyfnod hwn, mae cefnogaeth lawn wedi'i rhoi i'r ysgol gan GwE, Gwasanaeth Gwella Ysgolion Rhanbarthol Gogledd Cymru, mewn partneriaeth â staff mewn adrannau amrywiol o fewn Sir Ddinbych. Fel ag yr oedd fis Medi 2017, mae 24 disgybl llawn amser yn aros yn Ysgol Rhewl, a thros yr ychydig fisoedd nesaf, bydd y ffocws ar gynllunio'r cam pontio i ddarpariaeth amgen ar gyfer y disgyblion hyn. I gynorthwyo gyda'r cam pontio, mae digwyddiadau sylweddol o ran datblygiad Glasdir wedi cynnwys gwahodd disgyblion o Ysgol Rhewl ochr yn ochr â'r rhai o Stryd y Rhos a Phen Barras.
- 5.10 Cynigion ar gyfer Ysgol Llanfair ac Ysgol Pentrecelyn
- 5.11 Fe wnaeth diwygiadau i'r rheoliadau ar gyfer Ffedereiddio Ysgolion atal y cynnig hwn rhag cael ei symud ymlaen. Roedd hyn oherwydd statws gwahanol y 2 ysgol; mae Ysgol Llanfair yn Ysgol Eglwys yng Nghymru a Reolir yn Wirfoddol, ac mae Ysgol Pentrecelyn yn ysgol gymunedol.
- 5.12 Am gyfnod o 8 mis, cynhaliodd y Cyngor drafodaethau rheolaidd gyda Llywodraethwyr o'r ddwy ysgol i geisio consensws ar y ffordd ymlaen o ran dyfodol y ddwy ysgol. Er bod y ddwy ochr yn cefnogi cyfuno ysgolion fel y ffordd orau ymlaen o ran addysg, o ran y ddarpariaeth yn yr ardal, roedd gwahaniaeth barn o ran statws iaith yr ysgol newydd. Ar ddiwedd y cyfnod hwn o drafodaethau, barn y swyddogion oedd bod cytundeb wedi'i wneud i symud ymlaen i ymgynghori, er bod un parti yn amharod i wneud hyn.
- 5.13 Daeth y cynnig i'r amlwg o ysgol Categori 2 wedi'i chyfuno, a fyddai'n cael ei Rheoli'n Wirfoddol i ddechrau ar y ddau safle presennol. Ar yr un pryd, daeth yr opsiwn o ariannu ysgol newydd i'r amlwg, ac fe ystyriwyd y cysyniad o ysgol newydd ar un safle fel opsiwn.
- 5.14 Aeth y cynnig o gyfuno ysgolion ar ddau safle drwy'r broses Trefniadaeth Ysgolion. Prif ffocws y ddadl yn ystod y broses ymgynghori oedd dynodiad iaith yr ysgol newydd, yn hytrach na'r cysyniad o ysgol wedi'i chyfhuno, ac yna'r Hysbysiad Statudol.
- 5.15 Yn dilyn penderfyniad i weithredu'r hysbysiad, fe wnaeth cyn-ddisgybl ar ran grŵp pwyso lleol, geisio goddefeb ar gyfer y penderfyniad, i'w adolygu gan yr Uchel Lys. Cafodd penderfyniad y Cyngor ei ddileu wedi hynny gan yr Uchel Lys. Prif elfen yr hawliad oedd y "methiant i ystyried iaith ac effaith gymunedol creu ysgol newydd ar un safle", a holwyd a ddylid bod wedi cynnal yr ymgynghoriad a'r asesiad o effaith dilynol ar y cynnig ar gyfer ysgol un safle, yn hytrach na'r ysgol wedi'i chyfuno ar safleoedd wedi'u rhannu. Daeth canfyddiadau'r adolygiad i'r casgliad "Na ddylai'r Hawliwr a'i gefnogwyr, fodd bynnag, gamddeall y sefyllfa. Bydd effaith y penderfyniad hwn yn gyfyngedig. Er bod penderfyniad y Cyngor wedi'i ddileu, mae wedi'i ddileu ar seiliau gweithdrefnol ac nid wrth gwrs oherwydd ei rinweddau. Mae'n agored i'r Cyngor ailystyried y mater, yn gyfreithiol, yn sgil yr arweiniad yn y

penderfyniad hwn; ac wrth gwrs, ni ellir rhagweld penderfyniad y Cyngor o ran yr aillystyriaeth.” Mae'n bwysig cydnabod nad oedd yr adolygiad yn seiliedig ar elfennau o'r ddadl o ran categoreiddio ac ni wnaeth y dyfarniad roi sylw ar hyn.

6.0 Effaith ar ddisgyblion

- 6.1 Mae'n anodd beirniadu effaith yr adolygiad ar ddisgyblion hyd yn hyn, gan nad ydyw'r adolygiad wedi'i gwblhau eto. Yn y mwyafrif o achosion, bydd y newidiadau o agor cyfleusterau newydd yn digwydd dros y 12-18 mis nesaf. Y prif newidiadau ffisegol oedd gweithrediad Ysgol Bro Famau ac Ysgol Carreg Emlyn, lle mae newidiadau yng ngweithrediad yr ysgol wedi cyfuno darpariaeth cyfnod allweddol ar safleoedd sengl, i wella ffocws y meysydd darparu hynny i sicrhau addysgu sy'n addas i oedran.
- 6.2 Fel rhan o'r broses werthuso ddiwygiedig o effaith Prosiectau Ysgolion yr 21ain Ganrif, bydd dulliau gwerthuso diwygiedig yn cael eu defnyddio, a fydd yn rhoi strwythur i fesur effaith y newid ar ddisgyblion dros bum mlynedd gyntaf prosiect newydd.

7.0 Pwyntiau i'w Dysgu

- 7.1 Ni ellir tanseilio dechrau Adolygiad Rhuthun gyda chynigion heriol yn cyd-daro â newid sylweddol mewn deddfwriaeth gyda chyflwyniad y Cod Trefniadaeth Ysgolion. Yn sgil cyflwyno'r Cod ar draws Cymru, cafwyd mwy o her i gynigion ac roedd angen newid sylweddol o ran ffocws yn y dull a'r wybodaeth ofynnol. Cafodd llawer o'r cynigion hyn eu cyflwyno yn ystod dringfa ddysgu ar gyfer y ddeddfwriaeth newydd, i sawl parti ar draws Cymru.
- 7.2 Wrth ddatblygu prosiectau a oedd yn cynnwys newid fel adeiladau newydd, bu mater yn dod i'r amlwg o amgylch perchnogaeth y cynigion, a dealltwriaeth o rolau a chyfrifoldebau ysgolion a Chyrff Llywodraethu yn y broses hon. Mae siart lif wedi'i datblygu i roi gwell dealltwriaeth o rolau a chyfrifoldebau, a rhoi eglurder o fewn prosiectau'r dyfodol.
- 7.3 O fewn meysydd dysgu, mae'r cyflawniadau a ddarperir yn dilyn cwblhad yr adolygiad hefyd yn bwysig. Y prif ysgogydd ar gyfer yr adolygiad oedd cynorthwyo i sicrhau cynaliadwyedd darpariaeth addysg o ansawdd uchel; gwella ansawdd adeiladau ysgol a chyfleusterau a darparu'r nifer cywir o lefydd, o'r math cywir yn y lleoliad cywir. Erbyn 2019, gellid ystyried y model darparu'n fwy cynaliadwy, ac o'r 9 ysgol sy'n weddill, bydd 4 yn darparu o gyfleusterau o'r radd flaenaf, yn dilyn bron i £21 miliwn o fuddsoddiad yn stad yr ysgol yn y Sector Preifat. Mae'n bosibl y bydd bron i 60% o ddysgwyr yn cael eu rhoi mewn adeiladau newydd, gydag ystafell ddosbarth dros dro'n weddill ar gyfer dysgu'n unig. Mae pwysigrwydd twf yn y galw am ddarpariaeth Iaith Gymraeg wedi'i adlewyrchu wrth ddiogelu ysgolion ar gyfer y dyfodol, fel Ysgol Pen Barras.

8.0 Materion i'w hystyried ar gyfer adolygiadau'r dyfodol

8.1 Materion Trefniadaeth Ysgolion

- 8.2 Ers sefydlu Rhaglen Ysgolion 21ain Ganrif yn 2010, symudodd y ffocws yn raddol o lefydd dros ben fel prif ysgogydd ar gyfer newid. Yn wir, mae Llywodraeth Cymru yn

ddiweddar wedi ymgynghori ar gynigion ar gyfer y dybiaeth yn erbyn cau ysgolion gwledig wrth ystyried Cynigion Trefniadaeth Ysgolion. Fe wnaeth y diffiniad hwn nodi tair ysgol yn Sir Ddinbych fel gwledig, sef, Ysgol Bro Dyfrdwy yng Nghynwyd; Ysgol Caer Drewyn yng Nghorwen ac Ysgol Betws Gwerful Goch.

- 8.3 Mae angen cydbwysedd anodd wrth ystyried cynigion ar gyfer newid, yn enwedig lle mae'n cynnwys cau ysgolion. Y prif ysgogydd ar gyfer newid mewn unrhyw gynigion fydd budd addysgol y dysgwr unigol bob tro. Mewn achosion lle mae newid wedi digwydd, mae tystiolaeth anecdotaidd gan gymunedau'n awgrymu bod llawer o rieni'n cydnabod buddion addysgol sy'n codi o newid, yn enwedig lle mae disgyblion wedi'u haddysgu mewn ysgolion bach, lle mae disgyblion ar draws cyfnod allweddol cyfan yn cael eu haddysgu mewn un dosbarth â niferoedd isel.
- 8.4 Mae nifer yr ysgolion bach wedi gostwng ar draws Cymru, ac ynghyd â chynnydd cyffredinol mewn niferoedd disgyblion yn y sector Preifat, efallai y gwelir ffoecs gwahanol ym Mand B tuag at gyflyrau adeiladau a'r angen i fodloni'r galw am addysg mewn ardaloedd lle mae llefydd dros ben o ganlyniad i newid demograffig.
- 8.5 Gwaith Adeiladu Ysgol
- 8.6 Y prif wersi a ddysgwyd o amgylch Cynigion Cynradd Rhuthun yw gwell dealltwriaeth sy'n gysylltiedig â chymhlethdodau datblygu safleoedd newydd. Yn y mwyafrif o safleoedd, mae cynigion wedi digwydd lle nad yw tir wedi'i ddyrannu'n flaenorol ar gyfer darpariaeth addysgol. Mae hwn yn fater y bydd angen ei ystyried ar gyfer adolygiad y dyfodol o'r Cynllun Datblygu Lleol, i sicrhau cysylltiad cryfach rhwng cynllunio ysgol a thwf poblogaeth y dyfodol.
- 8.7 Yn gysylltiedig â hyn yw'r gofyniad i ystyried gwelliannau isadeiledd ar gyfer safleoedd o'r fath i gynnwys datblygiadau ysgol newydd. Mae hyn wedi cael effaith ar amserlenni a chostau darparu. Eto, lle bydd angen safleoedd newydd, mae trafodaethau pellach gyda darparwyr cyfleustodau, i sicrhau bod uwchraddiadau posibl yn cael eu cynnwys yn eu cynlluniau rheoli asedau tymor hir yn ofynnol.

9. **Sut mae'r penderfyniad yn cyfrannu at y Blaenoriaethau Corfforaethol?**

Mae'r cynigion wedi'u datblygu ar gyfer ardal Rhuthun yn cyfrannu at flaenoriaeth Cynllun Corfforaethol 2012 – 2017 i wella perfformiad mewn addysg ac ansawdd ein hadeiladau ysgol. Mae'r argymhellion yn adlewyrchu mesurau llwyddiant y Cynllun Corfforaethol fel y cymeradwyr gan Gynghorwyr, sef y gwelliant sylweddol mewn ansawdd adeiladau a chyfleusterau ysgolion; gostyngiad sylweddol yn nifer yr ystafelloedd dosbarth symudol a ddefnyddir a gostyngiad yn nifer y llefydd gwag mewn ysgolion, a llai wedi gordanysgrifio.

10. **Faint fydd yn ei gostio a sut fydd yn effeithio ar wasanaethau eraill?**

Mae costau cyfalaf cyffredinol Adolygiad Rhuthun wedi'u rhagweld ar hyn o bryd o fod oddeutu £21m. Mae'r cyllid hwn yn gymysgedd o arian Llywodraeth Cymru drwy Raglen Ysgolion yr 21ain Ganrif ac arian o Sir Ddinbych drwy gyllid blaenoriaeth y Cynllun Corfforaethol.

Mae costau ychwanegol wedi'u nodi wrth i brosiectau symud ymlaen, ac mae'r rhain wedi'u diwallu gan y costau sy'n gysylltiedig â symud ymlaen â'r adolygiad.

11. Beth yw prif gasgliadau'r Asesiad o'r Effaith ar Les?

Mae'r adroddiad wedi'i gynhyrchu er gwybodaeth. Mae prosiectau unigol yn ofynnol i gynhyrchu asesiadau o effaith ar les.

12. Pa ymgynghoriadau a gynhaliwyd gydag Archwilio ac eraill?

Mae'r adroddiad wedi'i wneud ar gais Grŵp Cadeiryddion ac Is-gadeiryddion Archwilio.

13. Datganiad y Prif Swyddog Cyllid

Ni cheisiwyd penderfyniad yn yr adroddiad.

14. Pa risgiau sydd yna ac oes yna unrhyw beth y gallwn ei wneud i'w lleihau?

Mae symud ymlaen â'r prosiectau'n cynnwys sefydlu cofrestri risg ar gyfer prosiectau unigol. Caiff y rhain eu hadrodd i Noddwyr y Prosiect yn rheolaidd.

15. Pŵer i wneud y Penderfyniad

Nid oes penderfyniad yn gysylltiedig â'r adroddiad hwn.

Mae Adran 7.4.1(e) o Gyfansoddiad y Cyngor yn datgan y gall pwyllgorau Archwilio “ystyried effaith polisiau i asesu a ydynt wedi gwneud gwahaniaeth.”

Swyddog Cyswllt:

Rheolwr Rhaglen – Moderneiddio Addysg

Rhif ffôn: 01824 706254

Mae tudalen hwn yn fwriadol wag

Appendix - Lessons Learnt from Ruthin Review

Project Progress

Ysgol Carreg Emlyn, Clocaenog

New Welsh Medium School to be built in Clocaenog to replace the existing sites in Clocaenog and Cyffylliog

Scheduled to be completed in Autumn 2018 and will be funded in partnership between Denbighshire County Council and the Welsh Government as part of the 21st Century Schools Programme.

Current Stage – Main Contractor appointed to complete detailed design prior to commencing construction

Artists Impression as per Planning Documents



Ysgol Llanfair

New Dual Stream School to be built in Llanfair to replace the existing site.

Scheduled to be completed Spring 2019 and subject to approvals will be funded in partnership between Denbighshire County Council and the Welsh Government as part of the 21st Century Schools Programme.

Current Stage – Planning Application submitted for determination, Strategic Outline Case / Outline Business Case approved by Welsh Government and main contractor appointed to progress detailed design and subject to approvals commence construction

Artists Impression as per Planning Documents



3D View - From Playing Field



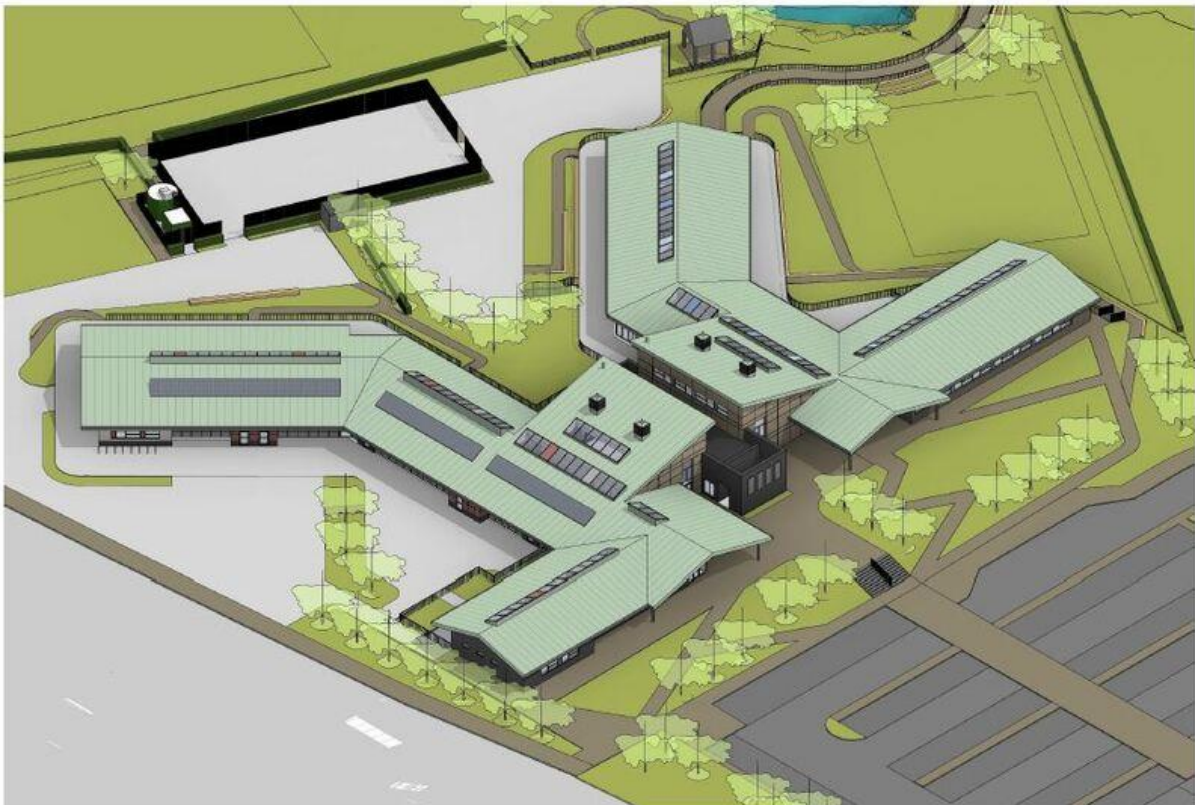
Glasdir Project – New School Buildings for Ysgol Penbarras and Rhos Street School

New School Buildings to be completed for Ysgol Penbarras, Welsh Medium community school and Rhos Street School, English Medium community schools in Ruthin.

Scheduled to be completed Spring 2018 and has been funded in partnership between Denbighshire County Council and the Welsh Government as part of the 21st Century Schools Programme.

Current Stage – Construction stage progressing according to Programme

Artists Impression of Building



Aerial Photo of Progress on Site as of July 2017



Building Progress



Lessons Learnt

Extract from Minister for Education – January 2015

The Minister feels he has no alternative other than to reject this proposal, notwithstanding the educational merits of the proposal. The Minister has concluded that the consultation was flawed and the flaws were significant. The Minister considers that because of the limited coverage of standards and quality in the consultation document, he cannot satisfy himself to the requisite high degree that he would inevitably have approved the proposal as a more comprehensive document in this respect could have elicited a different response from that which ensued.

The Minister however recognises that there are a number of arguments in favour of his approving the proposal, and he is generally satisfied that it would:

- maintain the standard of education provision and ensure the delivery of a broad and balanced curriculum
- allow pupils who attend Ysgol Llanbedr access to education at an alternative English medium Church in Wales school which is within a reasonable distance and which is more sustainable for the future.
- provide a choice of other schools should parents prefer a smaller school
- deliver education more equitably and more cost effectively.
- make savings that will be retained in the education budget.
- reduce surplus places by 54 places

The Minister is concerned about the future of Ysgol Llanbedr in the light of the relatively low number of children on roll, and the temporary nature of current leadership. He expects the local authority to consider the future of the school carefully and if it decides that it should be retained, believes that it should be provided with support. If the local authority decides, on the other hand, that other arrangements would be in the educational interests of all pupils in the area, the Minister expects it to carefully comply with the mandatory requirements of the School Organisation Code in respect of any changes it proposes.

Lessons Learnt

Extract from High Court Ruling – August 2016

The Grounds of Claim: Introduction

Mr Lewis submits that the decision is unlawful on four grounds. One ground is that the Council failed to take into account a material consideration; the others contend that the consultation process was flawed in three distinct ways.

The grounds are as follows.

Ground 1: Contrary to the general public law requirement to take into account all relevant matters, and contrary to the Code, in making the decision to implement the Phase 1 proposal to close the two schools and open a new school on the same two sites, the Council failed to take into account a material consideration, namely the language and community impact of the Council's preferred option, i.e. the creation of a new school ultimately on a single site. This failure is reflected in the Council's deliberate exclusion of consideration of Phase 2 in the Impact Assessment used for the purposes of the consultation and decision in respect of implementing Phase 1.

Ground 2: The Consultation Document was inconsistent and unclear about the scope of the consultation exercise, so that consultees could not respond intelligently to it.

Ground 3: The Consultation Document failed properly to explain what was meant by a "dual stream Category 2 school", which, it was proposed, the new school would be. Again, this meant that consultees did not have the information to make a proper response.

Ground 4: Contrary to the requirement of the Code, the response form in the Consultation Document did not give the consultees an opportunity to suggest alternative options to that which was proposed.

Conclusion

For the reasons we have given, Grounds 1, 2 and 4 are made good. In the circumstances, although we shall consider submissions on the precise form of the order, we propose to allow the judicial review, and quash the decision of the Council through its Cabinet on 27 October 2015 to close Ysgol Pentrecelyn and Ysgol Llanfair DC, and establish a new school on the two sites of those schools, as from 1 September 2017.

The Claimant and his supporters should, however, be under no misunderstanding. The effect of this judgment is limited. Although that decision of the Council is quashed, it has been quashed on procedural grounds and not of course on the merits. It is open to the Council to reconsider the matter, lawfully, in the light of the guidance in this judgment; and, of course, the decision the Council might reach on that reconsideration cannot be foretold.

Mae tudalen hwn yn fwriadol wag

| | |
|----------------------------|-------------------------------------|
| Adroddiad i'r: | Pwyllgor Archwilio Cymunedau |
| Dyddiad y Cyfarfod: | 19 Hydref 2017 |
| Swyddog Arweiniol: | Cydlynnydd Archwilio |
| Awdur yr Adroddiad: | Cydlynnydd Archwilio |
| Teitl: | Rhaglen Waith Archwilio |

1. Am beth mae'r adroddiad yn sôn?

Mae'r adroddiad yn cyflwyno drafft rhaglen waith i'r dyfodol y Pwyllgor Archwilio Cymunedau i'r aelodau ei hystyried.

2. Beth yw'r rheswm dros lunio'r adroddiad hwn?

Gofyn i'r Pwyllgor adolygu a chytuno ar ei raglen waith i'r dyfodol, a rhoi'r wybodaeth ddiweddaraf i aelodau ar faterion perthnasol.

3. Beth yw'r Argymhellion?

Bod y Pwyllgor yn ystyried yr wybodaeth a ddarparwyd ac yn cymeradwyo, diwygio neu'n newid ei raglen gwaith i'r dyfodol fel y gwêl yn briodol.

4. Manylion am yr adroddiad.

4.1 Mae Adran 7 o Gyfansoddiad Cyngor Sir Ddinbych yn nodi cylch gorchwyl, swyddogaethau ac aelodaeth pob Pwyllgor Archwilio. Mae'r Adran hon hefyd yn cynnwys rheolau gweithdrefnau a thrafodaeth ar gyfer cyfarfodydd pwyllgorau.

4.2 Mae'r Cyfansoddiad yn amodi bod yn rhaid i bwyllgorau archwilio'r Cyngor baratoi ac adolygu rhaglen ar gyfer eu gwaith i'r dyfodol. Drwy adolygu a blaenoriaethu materion mae modd i aelodau sicrhau fod y rhaglen waith yn cyflwyno rhaglen dan arweiniad yr aelodau.

4.3 Arfer sydd wedi'i fabwysiadu yn Sir Ddinbych ers nifer o flynyddoedd yw bod pwyllgorau archwilio'n cyfyngu ar nifer yr adroddiadau a ystyrir mewn unrhyw gyfarfod i uchafswm o bedwar, yn ogystal ag adroddiad rhaglen waith y Pwyllgor ei hun. Nod y dull hwn yw hwyluso cael trafodaeth fanwl ac effeithiol ar bob pwnc.

4.4 Yn y blynyddoedd diweddar mae Llywodraeth Cymru a Swyddfa Archwilio Cymru wedi tynnu sylw at yr angen i gryfhau rôl archwilio ar draws llywodraeth leol a gwasanaethau cyhoeddus yng Nghymru, gan gynnwys defnyddio archwilio fel modd o ymgysylltu â phreswylwyr a defnyddwyr

gwasanaeth. O hyn ymlaen disgwylir i archwilio ymgysylltu'n well ac yn amlach â'r cyhoedd gyda golwg ar sicrhau penderfyniadau gwell a fydd yn y pen draw yn arwain at well canlyniadau i ddinasyddion. Bydd Swyddfa Archwilio Cymru yn mesur effeithiolrwydd archwilio wrth gyflawni'r disgwyliadau hyn.

4.5 Gan ystyried y weledigaeth genedlaethol ar gyfer archwilio ac ar yr un pryd ganolbwyntio ar flaenoriaethau lleol, argymhellodd y Grŵp Cadeiryddion ac Is-gadeiryddion Archwilio (GCIGA) y dylai pwyllgorau archwilio'r Cyngor, wrth benderfynu ar eu rhaglenni gwaith, ganolbwyntio ar y meysydd allweddol canlynol:

- arbedion ar y gyllideb;
- cyflawni amcanion y Cynllun Corfforaethol (gyda phwyslais arbennig ar y modd o'u cyflawni yn ystod cyfnod o galedi ariannol);
- unrhyw eitemau eraill a gytunwyd gan y Pwyllgor Archwilio (neu'r GCIGA) fel blaenoriaeth uchel (yn seiliedig ar y meini prawf profion 'PAPER' - gweler ochr gefn y 'ffurflen gynneg aelodau' yn Atodiad 2) a;
- Materion brys, materion na ellir eu rhagweld neu faterion â blaenoriaeth uchel

Ffurflenni Cynnig ar gyfer Archwilio

4.6 Fel y crybwyllwyd ym mharagraff 4.2 uchod, mae Cyfansoddiad y Cyngor yn gofyn i bwyllgorau archwilio baratoi ac adolygu rhaglen ar gyfer eu gwaith i'r dyfodol. Er mwyn cynorthwyo'r broses o flaenoriaethu adroddiadau, os yw'r swyddogion o'r farn fod pwnc yn haeddu'r amser i gael ei drafod ar agenda fusnes y Pwyllgor, mae'n rhaid iddynt wneud cais ffurfiol i'r Pwyllgor i ystyried derbyn adroddiad ar y pwnc hwnnw. Gwneir hyn trwy gyflwyno 'ffurflen gynneg' sy'n egluro pwrpas, pwysigrwydd a chanlyniadau posibl y pynciau a awgrymir. Does dim un ffurflen gynneg wedi dod i law oddi wrth swyddog i'w ystyried yn y cyfarfod cyfredol.

4.7 Er mwyn gwneud gwell defnydd o amser archwilio drwy ganolbwyntio adnoddau pwyllgorau i archwilio testunau'n fanwl, gan ychwanegu gwerth drwy'r broses o wneud penderfyniadau a sicrhau gwell canlyniadau ar gyfer preswylwyr, penderfynodd y GCIGA y dylai'r aelodau, yn ogystal â swyddogion, gwblhau 'ffurflenni cynneg ar gyfer archwilio' yn amlinellu pam eu bod yn credu y byddai'r testun yn elwa o fewnbwn archwilio. Gellir gweld copi o 'ffurflen gynneg' yn Atodiad 2. Mae ochr gefn y ffurflen hon yn cynnwys siart lif sy'n rhestru'r cwestiynau y dylai aelodau eu hystyried wrth baratoi i gynneg eitem ar gyfer archwilio, ac y dylai pwyllgorau eu gofyn wrth benderfynu ar addasrwydd testun arfaethedig i'w gynnwys ar raglen gwaith i'r dyfodol archwilio. Os, ar ôl cwblhau'r broses hon, y penderfynir nad yw'r testun yn addas i'w archwilio'n ffurfiol gan bwyllgor archwilio, yna gellir ystyried dulliau eraill o rannu'r wybodaeth neu archwilio'r mater e.e. darparu 'adroddiad gwybodaeth', neu os yw'r mater yn un o natur leol gellir ei archwilio gan y Grŵp Aelodau Ardal (GAA) perthnasol. Ni ddylai unrhyw eitemau gael eu cynnwys ar raglen gwaith i'r dyfodol heb i 'ffurflen gynneg ar gyfer

archwilio' gael ei chwblhau, ac i'r testun gael ei gymeradwyo i'w gynnwys ar y rhaglen gan un ai'r Pwyllgor neu'r GCIGA. Mae cymorth ar gael i lenwi'r ffurflenni gan y Cydlynedd Archwilio.

4.8 Polisi Drafft Cynnal Coed

Yn eu cyfarfod ym mis Gorffennaf gofynnodd Grŵp Cadeiryddion ac Is-gadeiryddion Archwilio i'r Pwyllgor Archwilio Cymunedau ystyried y polisi drafft uchod pan fyddai ar gael. Roedd yr eitem wedi ei chynnwys dros dro yn rhaglen waith y Pwyllgor ar gyfer y cyfarfod presennol. Fodd bynnag, gan fod angen mwy o waith ar y polisi drafft cyn y bydd yn barod i'w gyflwyno i'r Pwyllgor am sylwadau mae'r Cadeirydd wedi caniatáu cais gan swyddogion i ohirio ei gyflwyno tan gyfarfod mis Ionawr 2018.

Materion yn y Dyfodol

- 4.9 Mae cofnod yn ymddangos ar raglen waith i'r dyfodol y Pwyllgor o dan yr adran uchod i gyflwyno adroddiad ar yr Ardoll Seilwaith Cymunedol. Cofnod hanesyddol yw hwn. Wedi gwirio'n ddiweddar a fyddai'n addas cyflwyno'r adroddiad ymddengys na chyflwynwyd yr Ardal Seilwaith Cymunedol erioed. Ers mis Ebrill 2017 mae cyfrifoldeb dros yr Ardoll yn cwmpo o dan gylch gwaith Llywodraeth Cymru yn hytrach na Llywodraeth y DU ac ar hyn o bryd maent yn ei adolygu gyda'r bwriad o gyflwyno rhywbeth gwahanol i Gymru. Ar hyn o bryd does dim gwybodaeth ar gael ynglŷn â phryd y mae cynigion sy'n gysylltiedig â'r Ardoll Seilwaith Cymunedol yn debygol o gael eu cyhoeddi. Gofynnir i'r Pwyllgor felly a yw'n dymuno i'r pwnc aros ar ei raglen gwaith i'r dyfodol.

Rhaglen Waith i'r Dyfodol y Cabinet

- 4.10 Wrth benderfynu ar eu rhaglen waith i'r dyfodol mae'n bwysig fod pwyllgorau archwilio yn ystyried amserlen rhaglen waith y Cabinet. Ar gyfer y diben hwn, mae rhaglen waith y Cabinet wedi ei chynnwys yn Atodiad 3.

Datblygiad Penderfyniadau'r Pwyllgor

- 4.11 Yn Atodiad 4 mae tabl yn crynhoi penderfyniadau diweddar y Pwyllgor ac yn cynghori aelodau am eu gweithrediad.

5. Grŵp Cadeiryddion ac Is-Gadeiryddion Archwilio

Dan drefniadau archwilio'r Cyngor mae'r Grŵp Cadeiryddion ac Is-Gadeiryddion Archwilio (GCIGA) yn gweithredu fel pwyllgor cydlynu. Bwriedir cynnal cyfarfod nesaf y Grŵp ar 12 Hydref. Rhoddir diweddariad ar lafar i aelodau yn y cyfarfod ar 19 Hydref ar unrhyw faterion y mae'r Grŵp yn eu hatgyfeirio at y Pwyllgor hwn i'w hystyried.

6. Sut mae'r penderfyniad yn cyfrannu at y Blaenoriaethau Corfforaethol?

Bydd archwilio effeithiol yn gymorth i'r Cyngor gynnal y blaenoriaethau corfforaethol yn unol ag anghenion cymunedau a dymuniadau trigolion.

Bydd datblygu ac adolygu'r rhaglen waith gydlynol yn barhaus yn cynorthwyo'r Cyngor i ddarparu ei flaenoriaethau corfforaethol, i wella canlyniadau i breswylwyr tra hefyd yn dygymod â thoriadau llym yn y gyllideb.

7. Faint fydd hyn yn costio a sut bydd yn effeithio ar wasanaethau eraill?

Mae'n bosib y bydd yn rhaid i wasanaethau neilltuo amser swyddog i gynorthwyo'r Pwyllgor gyda'r eitemau a nodwyd yn y rhaglen waith a chydag unrhyw gam gweithredu yn dilyn ystyried yr eitemau hynny.

8. Beth yw prif gasgliadau'r Asesiad o Effaith ar Les? Gellir lawrlwytho'r adroddiad Asesiad o Effaith ar Les o'r [wefan](#) a dylai gael ei gynnwys fel atodiad i'r adroddiad hwn

Nid oes Asesiad o Effaith ar Les wedi ei wneud mewn perthynas â phwrpas neu gynnwys yr adroddiad hwn. Ond bydd y Pwyllgor Archwilio, drwy ei waith yn archwilio darpariaeth gwasanaethau, polisïau, gweithdrefnau ac argymhellion, yn ystyried eu heffaith neu eu heffaith posib ar yr egwyddor o ddatblygu cynaliadwy a'r amcanion o ran lles a nodir yn Neddf Llesiant Cenedlaethau'r Dyfodol (Cymru) 2015.

9. Pa ymgynghori sydd wedi digwydd?

Does dim angen cynnal ymgynghoriad ar yr adroddiad hwn. Fodd bynnag, mae'r adroddiad ei hun a'r ystyriaeth a roir gan y Pwyllgor i'w raglen waith ar gyfer y dyfodol yn gyfystyr ag ymgynghoriad gyda'r Pwyllgor o ran ei raglen waith.

10. Pa risgiau sy'n bodoli ac a oes unrhyw beth y gallwn ei wneud i'w lleihau?

Nid oes risg wedi ei ganfod o ran y Pwyllgor yn ystyried ei raglen waith. Fodd bynnag, wrth adolygu ei raglen waith yn rheolaidd gall y Pwyllgor sicrhau bod meysydd sy'n peri pryder yn cael eu hystyried a'u harchwilio fel y maent yn dod i'r amlwg a bod argymhellion yn cael eu gwneud er mwyn mynd i'r afael â nhw.

11. Grym i wneud Penderfyniad

Mae Adran 7.11 o Gyfansoddiad y Cyngor yn amodi fod y pwyllgorau Archwilio a/neu Grŵp Cadeiryddion ac Is-Gadeiryddion Archwilio yn gyfrifol am osod eu rhaglenni gwaith ac y dylent, pan yn penderfynu ar eu rhaglenni roi ystyriaeth i ddymuniadau yr Aelodau hynny o'r Pwyllgor nad ydynt yn aelodau o'r grŵp gwleidyddol mwyaf ar y Cyngor.

Swyddog Cyswllt:

Cydlynnydd Archwilio

Rhif ffôn: (01824) 712554

e-bost: rhian.evans@sirddinbych.gov.uk

Communities Scrutiny Committee Forward Work Plan

Note: Items entered in italics have not been approved for submission by the Committee. Such reports are listed here for information, pending formal approval.

| Meeting | Lead Member(s) | Item (description / title) | Purpose of report | Expected Outcomes | Author | Date Entered |
|-----------------|-----------------------------------|---|---|--|-------------------------------------|-------------------------------------|
| 30 November | | | | | | |
| 18 January 2018 | Cllr. Huw Hilditch-Roberts | 1. Procedure for schools wanting to amend current cluster arrangements [Education] | To consider the draft procedure for schools which want to change their current cluster arrangements | To formulate an effective procedure which schools can follow if their governing body determines they wish to amend their current cluster arrangements in order to deliver the best possible outcomes for pupils | Karen Evans/Geraint Davies/Ian Land | June 2017 |
| | Cllr. Brian Jones | 2. Draft Tree Maintenance Policy | To examine the draft policy in relation to tree maintenance in Denbighshire | To provide observations and formulate recommendations with a view to developing a clear and robust policy in relation to tree maintenance across the county | Tony Ward | July 2017 (deferred September 2017) |
| 22 March | Cllr. Brian Jones | 1. Car Parks in Denbighshire | To report on the: (i) progress made in implementing the Car Park Asset Management Plan; and (ii) findings of the cross service Car Park Task and Finish Group's | (i) Ensuring that the Car Park Asset Management Plan is being delivered in line with the expected timescales and to budget for the purpose of improving the condition of the county's car park and users' experiences of using them; and (ii) To formulate recommendations in relation to improving visitors' | Graham Boase/Mike Jones | July 2017 |

Communities Scrutiny Committee Forward Work Plan

| Meeting | Lead Member(s) | Item (description / title) | | Purpose of report | Expected Outcomes | Author | Date Entered |
|--|---------------------------|----------------------------|---|---|--|--------------------------|-------------------------------|
| | | | | work in exploring potential options to improve the visitor experience in terms of parking etc. | experience of using the county car parks, their development as gateways into the county and consequently developing the local economy | | |
| | Cllr. Tony Thomas | 2. | Seagull Management | To consider the progress made in implementing the Seagull Action Plan and its effectiveness in mitigating the nuisance caused by seagulls in areas of the county | To determine the effectiveness of the methods included in the action plan in reducing the nuisance caused by seagulls across the county and determine whether further action is required in order to address the problems caused | Graham Boase/Emlyn Jones | By SCVCG July 2017 |
| <i>WAST and BCU GP OOH Service reps to attend (WAST can't make any of the committee's dates in 2017 or Jan 2018. Once WAST reps have confirmed their</i> | Cllr. Bobby Feeley | 3. | <i>Welsh Ambulance Service Trust (WAST) and the GP Out of Hours (OOH) Service (TBC)</i> <i>(date to be confirmed based on all parties' availability)</i> | <i>To brief the Committee on:</i> <i>(i) WAST's performance in reaching targets in the North Wales region and on the findings of recent pilot schemes in Denbighshire and North Wales; and</i> <i>(ii) the GP OOH Service's work and how its work complements the WAST's work</i> | <i>To explore potential areas where the Council can help support the delivery of preventative and intervention services across the county</i> | <i>WAST/BCUHB</i> | <i>By SCVCG February 2017</i> |

Communities Scrutiny Committee Forward Work Plan

| Meeting | Lead Member(s) | Item (description / title) | Purpose of report | Expected Outcomes | Author | Date Entered |
|---|----------------|---|---|--|-----------------|----------------|
| availability contact Sefton Brennan, BCUHB to see if he's also available) | | | and reduces pressures on WAST | | | |
| 17 May | | | | | | |
| 12 July | | | | | | |
| 6 September | Leader | 1. Tourism, Events & Destination Management | To detail the progress achieved to date with various tourism initiatives and their contribution towards delivering the Council's overall ambition in relation to economic development | Effective and appropriate support to the county's businesses and communities in relation to developing a sustainable tourism economy that aligns and contributes towards the delivery of the Council's overall ambition in respect of economic development | Peter McDermott | September 2017 |
| 25 October | | | | | | |
| 13 December | | | | | | |
| Jan/Feb 2019 | | | | | | |

Communities Scrutiny Committee Forward Work Plan

Future Issues

| Item (description / title) | Purpose of report | Expected Outcomes | Author | Date Entered |
|--|--|--|-----------------------------------|----------------------|
| <i>Community Infrastructure Levy (CIL)</i> | <i>To outline the proposals for implementing the CIL in Denbighshire</i> | <i>The development of an appropriate and effective CIL scheme for the County</i> | <i>Graham Boase/Angela Loftus</i> | <i>February 2013</i> |
| | | | | |

For future years

| | | | | |
|--|--|--|--|--|
| | | | | |
| | | | | |

Information/Consultation Reports

| Information / Consultation | Item (description / title) | Purpose of report | Author | Date Entered |
|----------------------------|----------------------------|-------------------|--------|--------------|
| | | | | |

Note for officers – Committee Report Deadlines

| Meeting | Deadline | Meeting | Deadline | Meeting | Deadline |
|-------------|--------------------|-----------------|-----------------------|----------|----------------|
| | | | | | |
| 30 November | 16 November | 18 January 2018 | 4 January 2018 | 22 March | 8 March |

Communities Scrutiny Work Programme.doc
03/10/17 RhE

| Ffurflen Gynnig ar gyfer Rhaglen Gwaith i'r Dyfodol Archwilio | |
|--|--------------------|
| ENW'R PWYLLGOR ARCHWILIO | |
| AMSERLEN I'W HYSTYRIED | |
| TESTUN | |
| Beth sydd angen ei graffu arno (a pham)? | |
| Ydi'r mater yn un o bwys i drigolion/busnesau lleol? | YDI/NAC YDI |
| Ydi craffu yn gallu dylanwadu ar bethau a'u newid? (Os 'ydi' nodwch sut rydych chi'n meddwl y gall craffu ddylanwadu neu newid pethau) | YDI/NAC YDI |
| Ydi'r mater yn ymwneud â gwasanaeth neu faes sy'n tanberfformio? | YDI/NAC YDI |
| Ydi'r mater yn effeithio ar nifer fawr o drigolion neu ardal fawr o'r Sir? (Os 'ydi', rhowch syniad o faint y grŵp neu'r ardal yr effeithir arni) | YDI/NAC YDI |
| Ydi'r mater yn gysylltiedig â blaenoriaethau corfforaethol y Cyngor? (Os 'ydi' nodwch pa flaenoriaethau) | YDI/NAC YDI |
| Hyd y gwyddoch, oes yna rywun arall yn edrych ar y mater hwn? (Os 'oes', nodwch pwy sy'n edrych arno) | OES/NAC OES |
| Os derbynnir y testun ar gyfer craffu, pwy fyddai arnoch chi eisiau eu gwahodd e.e. Aelod Arweiniol, swyddogion, arbenigwyr allanol, defnyddwyr y gwasanaeth? | |
| Enw'r Cyngorydd/Aelod Cyfetholedig | |

Dyddiad

Ystyried addasrwydd pwnc ar gyfer craffu

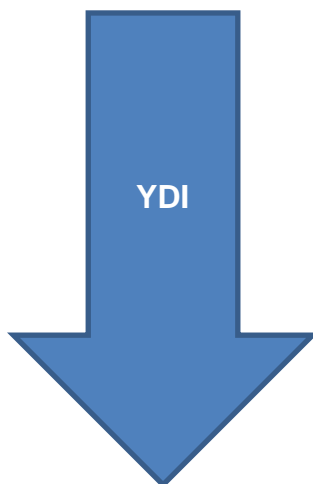
Ffurflen Gynnig / Cais a dderbyniwyd

(dylid rhoi ystyriaeth ofalus i'r rhesymau dros wneud cais)



Ydi o'n bodloni'r gofynion canlynol?

- **Diddordeb Cyhoeddus** – ydi'r mater o bwys i drigolion?
- **Effaith**– fedr craffu yn gael effaith ar bethau a'u newid?
- **Perfformiad** – ydi o'n wasanaeth neu faes sy'n tanberfformio?
- **Graddfa** – ydi o'n effeithio ar nifer o drigolion neu ardal ddaearyddol fawr?
- **Ailadrodd** – ydi'r mater yn destun craffu/ymchwiliad gan berson neu gorff arall?



Dim gweithredu pellach gan y Pwyllgor Archwilio. Gellir ei gyfeirio at gorff arall neu ofyn am adroddiad er gwybodaeth.

- Penderfynu ar y canlyniadau a ddymunir
- Penderfynu ar gwmpas a swmp y gwaith craffu sydd ei angen a'r dull mwyaf priodol o graffu (h.y. adroddiad pwyllgor, ymchwiliad grŵp tasg a gorffen neu aelod cyswllt ac ati)
- Os penderfynir sefydlu grŵp tasg a gorffen, dylid penderfynu ar amserlen yr ymchwiliad, pwy fydd yn rhan o'r ymchwiliad, beth yw'r gofynion ymchwilio, a oes angen cyngor arbenigol a thystion, a beth yw'r trefniadau adrodd ac ati.

Cabinet Forward Work Plan

| Meeting | Item (description / title) | | Purpose of report | Cabinet Decision required (yes/no) | Author – Lead member and contact officer |
|---------------|----------------------------|--|--|------------------------------------|--|
| 24 Oct | 1 | Denbighshire Learning Disability Community Living – Extensions to existing contracts | To award 17 contracts to existing providers pending the completion of a regional tender for the procurement of domiciliary care | Yes | Councillor Bobby Feeley / Alison Heaton / Katie Newe |
| | 2 | Finance Report | To update Cabinet on the current financial position of the Council | Tbc | Councillor Julian Thompson-Hill / Richard Weigh |
| | 3 | Items from Scrutiny Committees | To consider any issues raised by Scrutiny for Cabinet's attention | Tbc | Scrutiny Coordinator |
| 21 Nov | 1 | Eisteddfod yr Urdd | To agree investment in the county's presence on the Eisteddfod Maes | Yes | Councillor Richard Mainon / Gareth Watson |
| | 2 | Rhyl Town Centre Masterplan | For Cabinet to agree the broad principles within the Masterplan as a means of bidding for WG Regeneration funding 2018/19 and beyond | Yes | Councillor Hugh Evans / Graham Boase |

Cabinet Forward Work Plan

| Meeting | Item (description / title) | | Purpose of report | Cabinet Decision required (yes/no) | Author – Lead member and contact officer |
|---------------|----------------------------|---|--|------------------------------------|--|
| | 3 | Finance Report | To update Cabinet on the current financial position of the Council | Tbc | Councillor Julian Thompson-Hill / Richard Weigh |
| | 4 | Items from Scrutiny Committees | To consider any issues raised by Scrutiny for Cabinet's attention | Tbc | Scrutiny Coordinator |
| | | | | | |
| 12 Dec | 1 | DCC Homelessness Strategy 2017-21 | To approve the Homelessness Strategy | Yes | Councillor Bobby Feeley / Liana Duffy |
| | 2 | Supporting People/Homelessness Prevention Plan 2018/19 | To approve the annual plan. | Yes | Councillor Bobby Feeley / Liana Duffy |
| | 3 | Finance Report | To update Cabinet on the current financial position of the Council | Tbc | Councillor Julian Thompson-Hill / Richard Weigh |
| | 4 | Items from Scrutiny Committees | To consider any issues raised by Scrutiny for Cabinet's attention | Tbc | Scrutiny Coordinator |
| | | | | | |
| 23 Jan | 1 | Housing Rent Increase / Housing Revenue Account Business Plan | To seek approval for the proposed rent increase for council housing and to approve the Housing Revenue Account Capital | Yes | Councillor Julian Thompson-Hill / Richard Weigh / Geoff Davies |

Cabinet Forward Work Plan

| Meeting | Item (description / title) | | Purpose of report | Cabinet Decision required (yes/no) | Author – Lead member and contact officer |
|---------------|----------------------------|--------------------------------|--|------------------------------------|---|
| | | | and Revenue Budgets for 2018/19 | | |
| | 2 | Finance Report | To update Cabinet on the current financial position of the Council | Tbc | Councillor Julian Thompson-Hill / Richard Weigh |
| | 3 | Items from Scrutiny Committees | To consider any issues raised by Scrutiny for Cabinet's attention | Tbc | Scrutiny Coordinator |
| 27 Feb | 1 | Finance Report | To update Cabinet on the current financial position of the Council | Tbc | Councillor Julian Thompson-Hill / Richard Weigh |
| | 2 | Items from Scrutiny Committees | To consider any issues raised by Scrutiny for Cabinet's attention | Tbc | Scrutiny Coordinator |
| 20 Mar | 1 | Finance Report | To update Cabinet on the current financial position of the Council | Tbc | Councillor Julian Thompson-Hill / Richard Weigh |
| | 2 | Items from Scrutiny Committees | | Tbc | Scrutiny Coordinator |
| 24 Apr | 1 | Finance Report | To update Cabinet on the current financial position of the Council | Tbc | Councillor Julian Thompson-Hill / Richard Weigh |

Cabinet Forward Work Plan

| Meeting | Item (description / title) | | Purpose of report | Cabinet Decision required (yes/no) | Author – Lead member and contact officer |
|---------------|----------------------------|---|--|------------------------------------|---|
| | 2 | Items from Scrutiny Committees | To consider any issues raised by Scrutiny for Cabinet's attention | Tbc | Scrutiny Coordinator |
| 22 May | 1 | Rhyl and Prestatyn Business Improvement Districts | To consider the full business case relating to the establishment of business improvement districts | Yes | Councillor Hugh Evans / Mike Horrocks |
| | 2 | Finance Report | To update Cabinet on the current financial position of the Council | Tbc | Councillor Julian Thompson-Hill / Richard Weigh |
| | 3 | Items from Scrutiny Committees | To consider any issues raised by Scrutiny for Cabinet's attention | Tbc | Scrutiny Coordinator |
| | | | | | |

Tudalen 42

Note for officers – Cabinet Report Deadlines

| <i>Meeting</i> | <i>Deadline</i> | <i>Meeting</i> | <i>Deadline</i> | <i>Meeting</i> | <i>Deadline</i> |
|------------------|---------------------|----------------|-------------------|-----------------|-------------------|
| | | | | | |
| <i>September</i> | 12 September | <i>October</i> | 10 October | <i>November</i> | 7 November |

Updated 28/09/17 - KEJ

Cabinet Forward Work Programme.doc

Cabinet Forward Work Plan

Mae tudalen hwn yn fwiadol wag

Progress with Committee Resolutions

| Date of Meeting | Item number and title | Resolution | Progress |
|------------------|--|---|---|
| 7 September 2017 | 5. Denbighshire as a Tourism and Events Location | <p>RESOLVED, subject to the above observations,</p> <p>(i) to acknowledge the importance of ensuring that the Council's tourism plan and strategy were aligned to its overall economic development strategy in order to make sure that in the long-term maximum economic benefits are realised for the area, businesses and residents; and</p> <p>(ii) that a further progress report be presented to the Committee in twelve months' time detailing the effectiveness of various tourism initiatives in delivering the Tourism Strategy and their contribution towards delivering the Council's ambition in relation to economic development.</p> | <p>(i) Lead Member and relevant officers advised of the Committee's recommendation; and</p> <p>(ii) See Appendix 1 – progress report scheduled for presentation to the Committee at its meeting on 6 September 2018</p> |

Mae tudalen hwn yn fwiadol wag